

## LEXIQUE DE SVT - Cycle 4

**Absorption intestinale** : passage des nutriments issus de la digestion, de l'intestin grêle vers le sang.

**Accouplement** : rapprochement des adultes mâle et femelle en vue d'une reproduction sexuée. Nécessite des organes d'accouplement (ex : pénis et vagin), aboutit à une fécondation interne.

**Adaptation** : mesures prises pour limiter la vulnérabilité en cas d'exposition à un aléa.

**Addiction** : état correspondant au besoin irréprouvable de satisfaire un désir, sans que cela soit forcément associé à un résultat procurant du plaisir, et ce malgré les efforts de la personne pour ne pas s'y soumettre.

**ADN** : Acide DésoxyriboNucléique. Longue molécule constituant les chromosomes, support des informations génétiques.

**Aire cérébrale** : zone du cerveau qui a un rôle précis (perception d'une information, commande d'un mouvement...), constituée par un réseau de neurones.

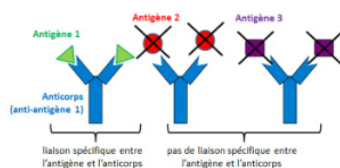
**Aléa** : probabilité qu'une catastrophe naturelle précise se produise en un lieu donné, à un moment donné et avec une intensité donnée.

**Allèle** : différentes versions d'un même gène.

**Ancêtre commun** : être vivant hypothétique apparenté à d'autres espèces qui descendent de lui et à qui il a légué le même point commun.

**Antibiotique** : molécule qui détruit ou inactive certaines bactéries (jamais les virus).

**Anticorps** : molécule produite par un lymphocyte B, capable de se fixer de manière spécifique à un antigène pour l'inactiver.



**Antigène** : molécule constituant un élément étranger (microbe, toxine...) qui peut déclencher une réaction immunitaire.

**Antiseptie** : méthodes utilisées pour détruire les microbes dans une plaie (peau ou muqueuse), limite l'infection.

**Appareil circulatoire** : chez les animaux, ensemble des organes (vaisseaux, cœur(s)), assurant le mouvement d'un liquide circulant.

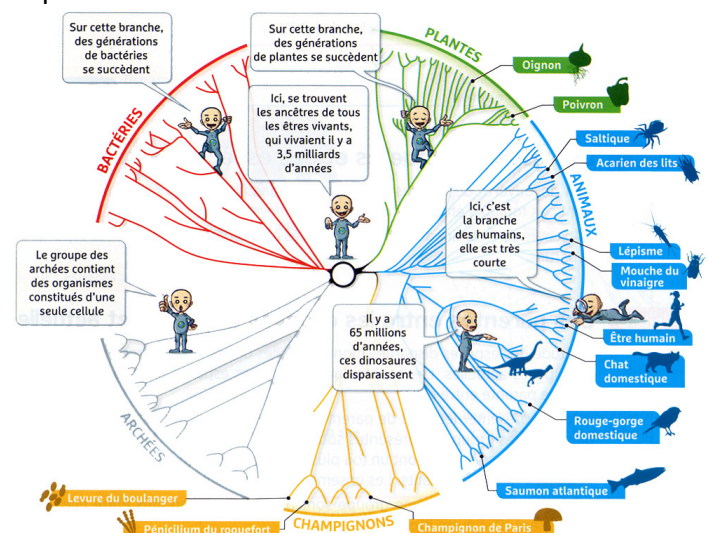
**Appareil digestif** : ensemble des organes assurant la digestion chez les animaux (tube digestif + glandes).

**Appareil excréteur** : ensemble des organes assurant l'élimination des déchets chimiques dans l'urine (reins, uretère, vessie, urètre).

**Appareil respiratoire** : ensemble des organes assurant les échanges gazeux respiratoires avec le milieu de vie. Dépendent du milieu de respiration (poumons, branchies, trachées...)

<http://www.biologieenflash.net/animation.php?r ef=bio-0005-3>

**Arbre phylogénétique** : représentation des liens des relations de parentés entre les groupes et les espèces d'êtres vivants.



Source Belin 2016

**Asepsie** : méthodes utilisées pour détruire les microbes dans l'environnement, limite la contamination.

**Asthénosphère** : enveloppe terrestre située sous la lithosphère, et un peu moins rigide.

**Atmosphère** : couche de gaz qui entoure une planète. Correspond à l'air.

**Atténuation** : mesures qui visent à limiter un risque en agissant sur les causes de l'aléa.

**Bactérie** : être vivant microscopique, unicellulaire, ne possédant pas de noyau, et mesurant environ 1 µm en moyenne.

**Biocénose** : ensemble des êtres vivant peuplant un écosystème.

**Biodiversité** : diversité globale du monde vivant aux différentes échelles :

- **échelle de l'écosystème** : il existe un grand nombre d'écosystèmes aux caractéristiques différentes, ils abritent des espèces différentes qui leur sont adaptées.

- **échelle des espèces** : il existe un très grand nombre d'espèces différentes, les scientifiques en dénombrent environ 2 millions, mais il y en a certainement beaucoup d'autres à découvrir.

- **échelle individuelle, ou intra-spécifique** (ou génétique) : les individus d'une même espèce présentent des petites variations individuelles, car ils possèdent des allèles différents.

**Biotope** = milieu de vie. Correspond aux caractéristiques physiques (température, lumière, hygrométrie) et chimiques du milieu.

**Branchie** : organe respiratoire permettant des échanges gazeux entre l'eau et le sang chez certains animaux.

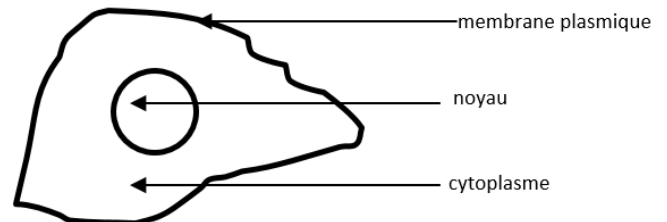
**Capillaire sanguin** : vaisseau sanguin très fin situé à l'intérieur d'un organe, permettant les échanges entre le sang et les cellules d'un organe.

**Caractère** : particularité morphologique (forme) ou physiologique (fonctionnement) d'un individu, aux différentes échelles (organisme et organes, cellules, molécules).

**Caractère héréditaire** : caractère qui se transmet de génération en génération.

**Caryotype** : document présentant l'ensemble des chromosomes d'une cellule, classés par paires.

**Cellule** : structure microscopique constituant tous les êtres vivants. Elle réalise des transformations chimiques et des conversions énergétiques pour s'entretenir et se reproduire à partir d'éléments prélevés dans son environnement.



**Cellule-œuf** : cellule issue d'une fécondation, c'est la première cellule d'un nouvel individu.

**Cellule reproductrice** : voir gamète.

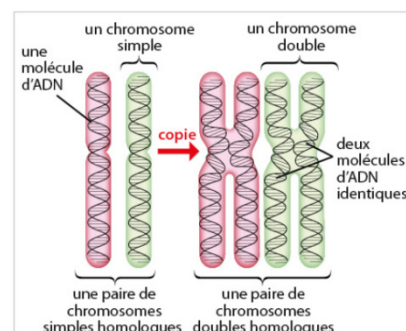
**Centres nerveux** : organes du système nerveux réalisant l'intégration des informations nerveuses. C'est le cerveau (= encéphale) et la moelle épinière. Reliés à des nerfs.

**Cerveau = encéphale**. Voir centre nerveux.

**Chromatide** : partie d'un chromosome, visible au microscope lorsque la cellule se divise. Les 2 chromatides d'un même chromosome « double » sont identiques.

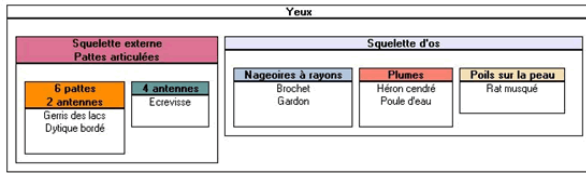
**Chromosome** : molécule d'ADN condensée, visible au microscope lorsqu'une cellule se divise, forme de bâtonnet.

En dehors des divisions, chaque chromosome n'est formé que d'une seule chromatide (chromosome simple), juste avant la division cellulaire, l'ADN se duplique et le chromosome a temporairement 2 chromatides.



**Chromosomes sexuels** : paire de chromosome qui détermine le sexe de l'individu chez les mammifères : XX pour les femelles, XY pour les mâles.

**Classer** : regrouper les espèces ayant des caractères en commun.



**Climat** : état moyen des conditions météo sur une longue période.

**Cœur** : organe musculaire creux dont les contractions assurent la mise en mouvement du liquide circulant dans les animaux.

**Collision** : rapprochement de 2 lithosphères continentales, après la fermeture d'un océan, entraînant des déformations responsables de la formation d'une chaîne de montagnes.

**Colonie de microbes** : groupe de microbes, le plus souvent issus d'une même cellule par division cellulaire (multiplication asexuée).

**Contamination** : entrée des microbes dans notre organisme.

**Contraception** : ensemble des méthodes visant à empêcher une grossesse lors de rapports sexuels, de façon réversible.

**Convection** : mouvements de matière sous l'effet de la chaleur. La convection de magma dans le manteau est responsable de la tectonique des plaques.

**Convergence** : rapprochement de 2 plaques lithosphériques. Peut aboutir à une subduction ou à une collision.

**Coulissage** : frottement de 2 plaques l'une contre l'autre.

**Crise biologique** : extinction massive et brutale de nombreuses espèces à l'échelle mondiale.

**Crue** : augmentation rapide et importante de la hauteur d'un cours d'eau.

**Cycle** : suite d'évènement qui se déroulent dans un ordre précis et qui recommencent.

**Débit** : volume (d'air ou de sang) qui circule dans un organe en un temps donné.

**Développement durable** : développement qui répond aux besoins présents des êtres humains sans compromettre la capacité des générations futures à répondre aux leurs. Repose sur 3 piliers indépendants : environnemental, social et économique.



**Digestion** : transformation des aliments en nutriments, sous l'action des enzymes.

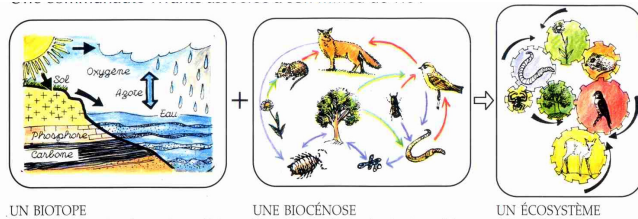
**DIU = stérilet** : dispositif intra-utérin, contraceptif placé par le médecin dans l'utérus, qui empêche l'implantation de l'embryon (+ cuivre spermicide).

**Divergence** : écartement de 2 plaques lithosphériques. Peut aboutir à une ouverture ou une expansion océanique.

**Dorsale océanique** : longue chaîne volcanique sous-marine. Frontière divergente entre 2 plaques.

**Ecosystème** : ensemble constitué d'un milieu qui a des caractéristiques particulières (biotope), et de tous les êtres vivants qui y habitent (biocénose ou biosphère), ainsi que par toutes les interactions (échanges d'énergie et de matière) entre les individus habitant le milieu, mais

également les échanges avec le milieu lui-même.  
Ex : lac, forêt...



UN BIOTOPE  
Editions de la Martinière

UNE BIOCÉNOSE

UN ÉCOSYSTÈME

**Effet de serre** = augmentation de la température globale d'une planète due à certains gaz de l'atmosphère (gaz à effet de serre = GES : les principaux sont CO<sub>2</sub>, CH<sub>4</sub>, vapeur H<sub>2</sub>O).

**Embryon** : organisme en développement, depuis une cellule-œuf jusqu'à la formation des organes.

**Enjeu** : constitué pour les personnes, les biens, les équipements de l'environnement menacés par un aléa.

**Enzyme digestive** : molécule présente dans les sucs digestifs, permettant la transformation chimique des aliments en nutriments.

**Epicentre** : zone en surface située à la verticale du foyer sismiques, les dégâts y sont les plus importants.

**Équilibre alimentaire** : équilibre entre les apports alimentaires (qualitatif et quantitatif) et les besoins quotidiens de l'organisme.

**Espèce** : ensemble d'individus qui partagent de nombreux points communs, qui se ressemblent plus entre eux qu'ils ne ressemblent aux individus d'un autre groupe, et qui peuvent se reproduire entre eux et avoir une descendance fertile dans les conditions naturelles.

**Étamine** : organe mâle d'une fleur, contenant les grains de pollen (gamètes mâles du végétal).

**Évolution** : ensemble des modifications de la biodiversité au cours des temps géologiques. Les espèces peuvent disparaître, ou apparaître. L'apparition d'une nouvelle espèce se fait en 2 temps : mutation génétique, puis sélection naturelle.

**Extinction** : disparition d'une espèce ou d'un groupe d'êtres vivants.

**Faille** : rupture d'une masse rocheuse au niveau de laquelle 2 blocs rocheux se déplacent l'un par rapport à l'autre.

**Fécondation** : fusion des noyaux d'un ovule et d'un spermatozoïde pour former une cellule-œuf. Rassemble au hasard les paires de chromosomes de l'espèce.

**Fécondation externe** : qui a lieu dans le milieu de vie.

**Fécondation interne** : qui a lieu dans l'organisme femelle.

**Fibre nerveuse** : prolongement d'un neurone.

**Fluide** : qui coule (magma fluide).

**Fosse océanique** : grand creux sous-marin (6000m environ de profondeur) qui borde certains continents ou île. Associée à une zone de subduction.

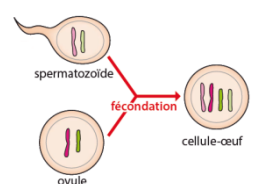
**Fossile** : reste ou trace d'être vivant conservé dans une roche. Phénomène exceptionnel.

**Foyer = hypocentre** : zone de rupture des roches en profondeur, point de départ des ondes sismiques.

**Fréquence cardiaque** : nombre de battements du cœur par minute.

**Fréquence respiratoire** = fréquence ventilatoire = nombre de cycles respiratoires (inspiration + expiration) par minute.

**Gamète** = cellule reproductrice produite par les organes reproducteur d'un adulte. Spermatozoïde chez le mâle, ovule chez la femelle. Contient la moitié des chromosomes de l'espèce. Peut participer à la fécondation.



**Gaz à effet de serre (GES)** : gaz présent dans l'atmosphère qui retient la chaleur émise par la surface de la Terre. CO<sub>2</sub>, CH<sub>4</sub>, H<sub>2</sub>O... d'origine naturelle ou liée aux activités humaines. Provoque une augmentation de température.

**Gène** : petite partie d'ADN (donc de chromosome) contenant une information génétique responsable de la réalisation d'un caractère précis.

**Génome** : ensemble des gènes d'un individu ou d'une espèce.

**Génotype** : ensemble des allèles d'un individu. Ou partie des allèles dans l'étude d'un cas précis.

**Globule rouge** = hématie : cellule du sang assurant le transport du dioxygène (grâce à l'hémoglobine qu'elle contient).

**Glucide** : famille de molécules aussi appelée sucres. Source d'énergie.

**Glucose** : nutriment de la famille des glucides.

**Graine** : structure formée suite au mécanisme de reproduction sexuée par les plantes à fleurs, contient l'embryon.

**Hormone** : substance chimique produite en petite quantité par un organe (glande), transportée par le sang, et agissant à distance sur un organe cible en modifiant son fonctionnement. (communication hormonale)

**Hygiène** : ensemble des principes et pratiques individuelles pour se maintenir en bonne santé.

**Immunisé** : être protégé d'une maladie par son système immunitaire (lymphocytes mémoire). Naturel quand on a déjà été en contact avec l'antigène, ou par vaccination.

**Implant (contraceptif)** : bâtonnet implanté sous la peau diffusant des hormones (mêmes actions que la pilule).

**Infarctus du myocarde = crise cardiaque** : dysfonctionnement d'une partie du muscle

cardiaque, empêchant le cœur de se contracter normalement.

**Infection** : multiplication d'un microbe pathogène dans l'organisme (+ production éventuelle de toxines). Cela provoque une maladie.

**Innovation évolutive = caractère dérivé** = caractère nouveau issu de la transformation d'un caractère ancestral (par mutation génétique).

**Intégration (nerveuse)** = synthèse de plusieurs messages nerveux sensitifs par les centres nerveux et production d'un message nerveux moteur adapté à la situation.

**Invasif** : qualifie le développement excessif d'une espèce jugée néfaste pour l'écosystème ou la biodiversité locale (plante invasive, animal invasif).

**Irriguer (biologie)** : amener le sang (animaux) ou la sève (végétaux) nécessaire au fonctionnement d'un organe.

**Irriguer (environnement)** : apporter artificiellement de l'eau aux cultures.

**Lave** : magma arrivé en surface, une fois les gaz libérés.

**Leucocyte** = globule blanc : cellule du sang qui assure la défense immunitaire de l'organisme.

**Lipide** : famille de molécules organiques aussi appelées graisses, composées d'acides gras.

**Lithosphère** : enveloppe terrestre rigide, découpée en plaque. Entre 70 et 150 km de profondeur.

**Lymphocyte B** : leucocyte producteur d'anticorps spécifiques.

**Lymphocyte T8** : leucocyte qui détruit par contact les cellules infectées par un virus spécifique.

**Magma** : mélange de liquide minéral, de fragments de roches, de gaz, formé lors de la fusion partielle d'une roche en profondeur.

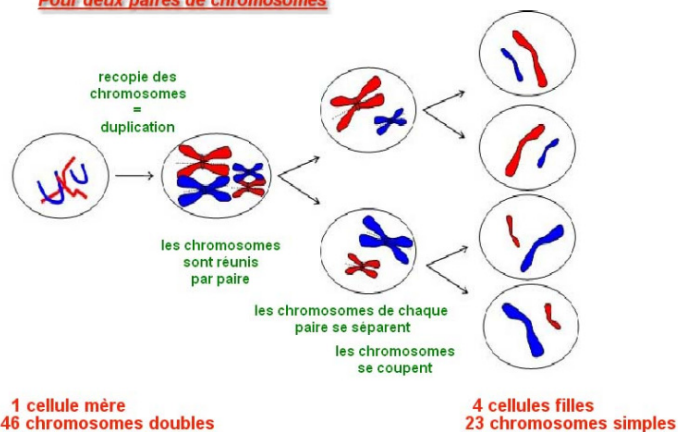
**Magnitude** : valeur permettant d'estimer l'énergie libérée lors d'un séisme. Elle est calculée à partir de sismogrammes. C'est l'échelle de Richter.

**Matière minérale** : substances chimiques non issues d'un être vivant. Correspond aux minéraux, à l'eau, au CO<sub>2</sub>...

**Matière organique** : substances chimiques produites par un être vivant. Correspond aux glucides, lipides, protides, ADN, ...

**Méiose** : division cellulaire particulière se produisant dans les organes reproducteurs (testicule ou ovaire) et aboutissant à la formation des gamètes. Composée de 2 divisions successives aboutissant à la séparation au hasard des chromosomes d'une même paire.

Pour deux paires de chromosomes



**Message nerveux** : information transmise par le système nerveux. De nature électrique dans une fibre nerveuse ou un nerf. De nature chimique au niveau d'une synapse.

**Mesure compensatoire** : mesure prise pour contrebalancer les aspects négatifs d'une activité humaine sur l'environnement.

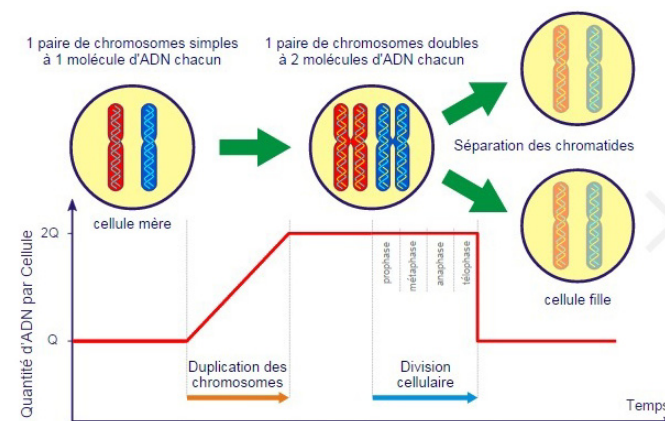
**Météorologie** : description et prévision des conditions de l'atmosphère à court terme (température, pression, nuages, vent, pluie...) à un endroit donné et à un instant donné.

**Microbe = micro-organisme** : organisme vivant invisible à l'œil nu. 99% ne sont pas dangereux. 1% sont pathogènes. Ex : bactéries, virus, champignons unicellulaires...

**Microbiote** : ensemble des microbes qui colonisent un organisme (peau, intestin, racines...). Ils sont bénéfiques.

**Microscope électronique (MEB ou MET)** : permet d'obtenir des images une résolution de 1nm (grossissement x100 000).

**Mitose** : division cellulaire permettant d'obtenir 2 cellules-filles identiques.



**Moelle épinière** : entre nerveux situé dans la colonne vertébrale.

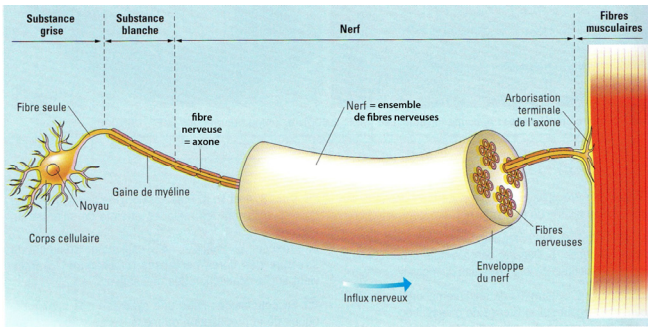
**Moelle osseuse** : tissu situé à l'intérieur de certains os, fabrique les cellules du sang.

**Muqueuse** : tissu qui tapisse les cavités internes de notre corps en contact avec le milieu extérieur (poumon, intestin...)

**Mutation** : modification rare de l'ADN, pouvant aboutir à un nouvel allèle ou à un nouveau gène. Peut être une erreur de copie, ou provoquée par un rayonnement (UV...) ou un produit chimique (= agents mutagènes).

**Nappe phréatique** : zone souterraine de faible profondeur gorgée d'eau douce, qui alimente les sources et les puits.

**Nerf** : ensemble de fibres nerveuses reliant les centres nerveux aux organes. Assure la transmission des messages nerveux. Peut être sensitif ou moteur.



**Neurone** : cellule nerveuse, spécialisée dans l'élaboration et la conduction de messages nerveux.

**Neurotransmetteur = neuromédiateur** : substance chimique produite par un neurone pour transmettre un message nerveux au neurone suivant (ou à une fibre musculaire).

**Niveaux d'organisation** : échelle à laquelle on étudie la constitution d'un être vivant. Voir organisme.

**Nuée ardente** : mélange de gaz chauds, de cendre et de fragments rocheux, émis par un volcan explosif, qui avance à grande vitesse.

**Nutriment** : petite molécule issue de la transformation d'un aliment par les enzymes digestives. Les nutriments sont transportés par un liquide jusqu'aux organes qui en ont besoin. Ces substances sont utilisables par les cellules pour leur constitution et leur fonctionnement. On y trouve **glucides, lipides, protides, vitamines...**

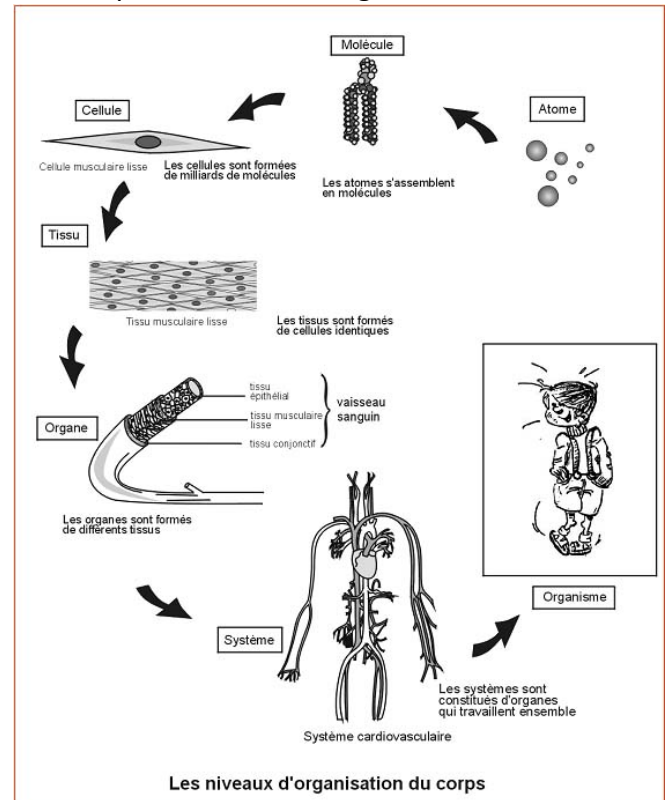
**Obésité** : excès de graisses mises en réserve, responsable d'une corpulence trop importante et de problèmes de santé.

**Œstrogènes** : hormones sexuelles femelles, produites par les ovaires.

**OGM = organisme génétiquement modifié** : être vivant dans lequel on a artificiellement ajouté ou modifié un ou plusieurs gènes, par transgénèse.

**Onde sismique** : vibration du sol, provoquée par la rupture de roches en profondeur lors d'un séisme, qui se propage dans toutes les directions.

**Organisme** : être vivant. S'il est pluricellulaire, il est composé de cellules organisées ainsi :



**Ovaire** : organe de l'appareil reproducteur femelle dans lequel sont produits les ovules. Produit aussi les hormones sexuelles femelles.

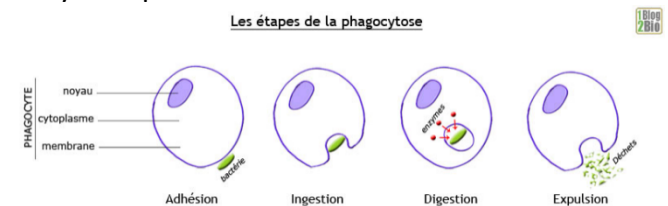
**Ovulation** : émission = libération d'un ovule par l'ovaire (dans une trompe utérine chez la femme).

**Ovule** : cellule reproductrice (=gamète) femelle, produit par l'ovaire et libéré chez les adultes.

**Pathogène** : qui provoque une maladie.

**Phagocyte** : leucocyte qui détruit les microbes par phagocytose.

**Phagocytose** : mécanisme qui détruit les microbes par « ingestion » et digestion enzymatique.



**Phénotype** : ensemble (ou partie dans une étude de cas) des caractères observables d'un individu, aux différentes échelles (organes, cellules, molécules).

**Phytophage** : dont le régime alimentaire est constitué seulement de végétaux ou de matière végétale.

**Phytoplancton** : ensemble des organismes végétaux vivant en suspension dans l'eau.

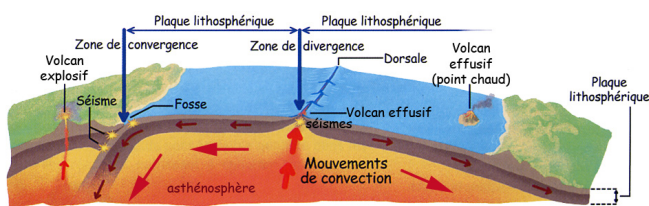
**Pilule contraceptive** : moyen de contraception consistant à prendre quotidiennement un comprimé contenant des hormones sexuelles. Elles bloquent l'ovulation et le développement de la muqueuse utérine.

**Pilule du lendemain = pilule d'urgence** : méthode de contraception de rattrapage en cas de rapport sexuel non ou mal protégé. Doit rester exceptionnelle.

**Pistil** : organe reproducteur femelle d'une fleur, produit les ovules.

**Placenta** : organe assurant les échanges (nutriments et déchets) entre le fœtus et sa mère.

**Plaque lithosphérique** : zone stable à la surface du globe, constituée de roches de la lithosphère, et délimitées par des zones d'activité sismique et volcanique.



**Plasma** : partie liquide du sang (sans les cellules).

**Plasticité cérébrale** : capacité du cerveau à modifier les connexions entre neurones en fonction des expériences vécues par l'individu.

**Pollen** : grain libéré par les étamines (organes mâles d'une fleur) et contenant le gamète mâle du végétal.

**Pollinisation** : transport des grains de pollen vers le pistil. Par le vent ou les insectes pollinisateurs.

**Population** : ensemble d'individus d'une même espèce et partageant le même territoire.

**Poumon** : organe spécialisé dans les échanges gazeux entre l'air et le sang chez certains animaux.

**Précipitations** : ensemble des eaux qui tombent au sol (pluie, neige, grêle...)

**Prévention** : mesure qui vise à atténuer un risque. Par exemple en se **protégeant** de l'aléa (barrage, évacuation) ou en **s'adaptant** (construction parasismique).

**Prévision** : application pratique des connaissances pour estimer la probabilité qu'un phénomène survienne en un lieu donné, à une date donnée, avec une intensité donnée.

**Procréation médicalement assistée = PMA** : ensemble de techniques médicales visant à combattre l'infertilité d'un couple.

**Protide** : famille de molécules organiques aussi appelées protéines, formées d'acides aminés.

**Puberté** : période de la vie pendant laquelle un être humain devient apte à se reproduire. Déclenchée par des hormones.

**Récepteur = organe sensoriel = capteur** : organe du système nerveux contenant des cellules capables de capter un stimulus et de le transformer en message nerveux sensitif.

**Régime alimentaire** : ensemble des aliments consommés par un individu.

**Règles** : destruction partielle de la muqueuse utérine au début de chaque cycle de la femme, qui provoque des saignements.

**Rein** : organe filtrant le sang et produisant l'urine chez les Vertébrés.



**Réplication = duplication** : mécanisme par lequel chaque molécule d'ADN est copiée à l'identique. Ainsi, un chromosome simple devient un chromosome double (à 2 chromatides).

**Reproduction asexuée** : mode de reproduction sans fécondation (donc sans mâle ni femelle), permettant d'obtenir à partir d'un seul individu, plusieurs descendants identiques.

**Reproduction sexuée** : mode de reproduction faisant intervenir 2 individus, un mâle et une femelle, produisant chacun des cellules reproductrices qui aboutiront, après fécondation, à la formation d'une cellule-œuf (nouvel individu différent de ses parents).

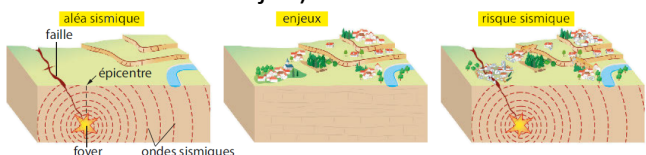
**Ressource halieutique** : ressource vivante (animale ou végétale) du milieu aquatique (mer ou eau douce).

**Ressource naturelle** : élément minéral ou biologique de l'environnement, dont l'être humain a besoin pour sa survie ou son activité économique. Exemple : eau, métaux, blé (alimentation)...

**Ressource renouvelable** : ressource qui se renouvelle au moins aussi vite qu'elle est consommée par l'être humain.

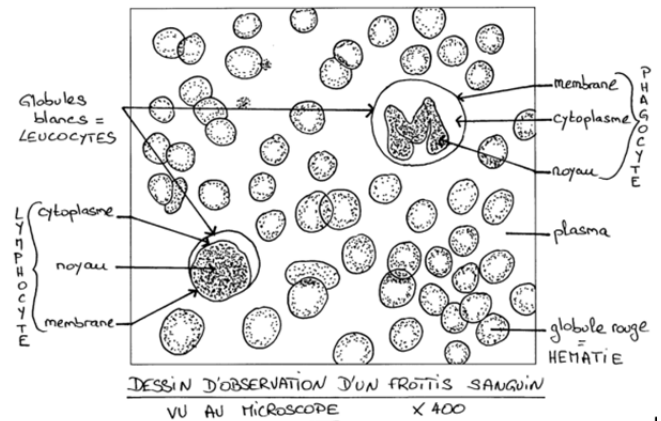
**Rigide** : qui se déforme difficilement et peut casser (comme le verre). Dans le cas d'une roche, la conséquence sera un séisme.

**Risque** = menace liée à une catastrophe. Combinaison de l'aléa et de l'enjeu (+ de la vulnérabilité de l'enjeu).

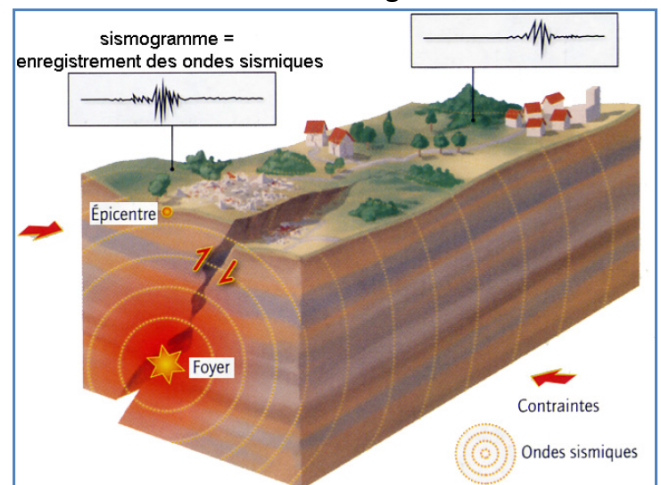


Source Nathan

**Sang** : liquide circulant dans l'organisme animal et permettant le transport des éléments nutritifs et des déchets. Composé de :

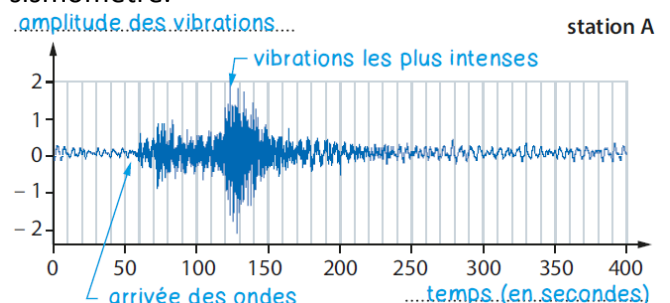


**Séisme** : vibrations = tremblements du sol, dues à une libération brutale d'énergie.



**Sélection naturelle** : mécanisme de l'évolution lié au fait que dans une population, les individus qui présentent des **caractères avantageux** ont plus de chance de survivre et se reproduire que les autres, dans un environnement précis et à un moment précis. Ces caractères avantageux seront donc plus présents dans la génération suivante.

**Sismogramme** : graphique obtenu en enregistrant les vibrations du sol avec un sismomètre.



**Sismomètre = sismographe** : appareil qui mesure et enregistre les vibrations d'un séisme.

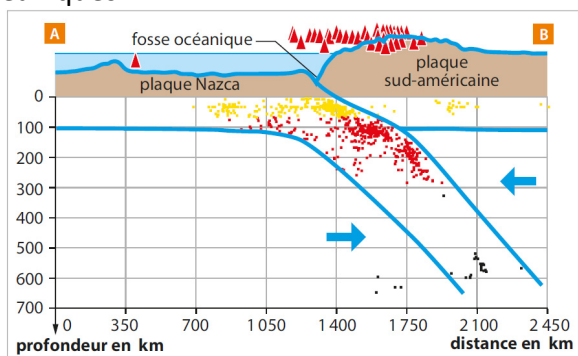
**Spermatozoïde = gamète mâle** : cellule reproductive mâle fabriquée par les testicules après la puberté (chez l'adulte).

**Sperme** : liquide constitué de spermatozoïdes et de liquide (produit par les vésicules séminales et la prostate chez l'humain).

**Stérile** : - en microbiologie, milieu désinfecté, dépourvu de microbes.  
- en biologie, individu ne pouvant pas avoir d'enfant.

**Stimulus** : information de l'environnement, captée par un organe sensoriel, et pouvant déclencher une réaction du système nerveux.

**Subduction** : enfouissement d'une lithosphère océanique sous une autre lithosphère. Zone de convergence de 2 plaques. Au niveau des fosses océaniques.



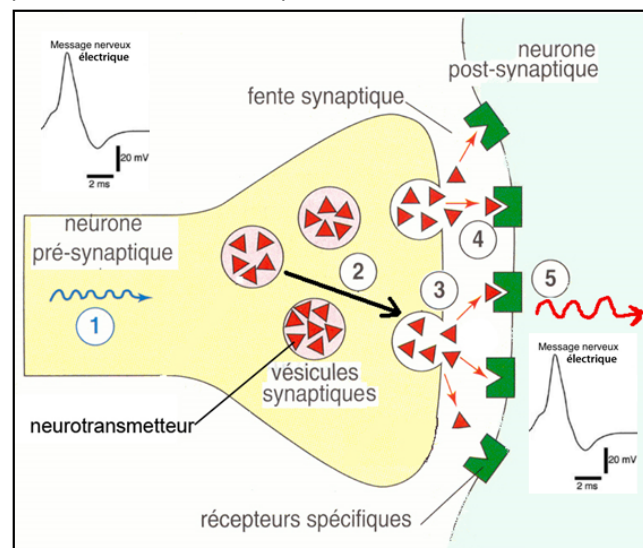
**Suc digestif** : liquide produit par une glande digestive, contenant des enzymes, et déversé dans le tube digestif.

**Surface d'échange** : couche spécialisée, fine et très étendue, au niveau de laquelle sont échangées des matières entre 2 milieux.

**Symbiose** : association durable entre 2 êtres vivants d'espèce différente, qui est bénéfique pour les deux.

**Synapse** : zone de connexion entre 2 neurones ou entre un neurone et une fibre musculaire. Le message nerveux n'y circule que dans un sens, il

est transmis de façon chimique (neurotransmetteurs).



**Système nerveux** : ensemble des organes qui permettent de capter des informations de l'environnement et d'y réagit de façon adaptée (organes sensoriels + nerfs + centres nerveux).

**Testicule** : organe de l'appareil reproducteur mâle dans lequel sont produits les spermatozoïdes après la puberté.

**Théorie** : explication d'un phénomène, admise par la communauté scientifique, basée sur des faits précis.

**Toxine** : molécule produite par certains microbes qui peut perturber le fonctionnement de l'organisme.

**Trachée** : organe respiratoire en forme de tube permettant les échanges gazeux entre l'air et les organes. Chez les Mammifère, seulement avec les poumons. Chez les Arthropodes, avec tous les organes du corps.

**Transgénèse** : technique de génie génétique permettant d'introduire, dans une cellule, un gène pouvant provenir d'une autre espèce.

**Tube digestif** : ensemble des organes de la bouche à l'anous dans lesquels circulent les aliments.

**Urée** : déchet chimique produit par les organes lors de leur fonctionnement.

**Utérus** : organe de l'appareil reproducteur femelle qui accueille l'embryon en cas de grossesse.

**Vaccin** : antigène affaibli qui permet de développer une mémoire immunitaire de manière préventive contre une maladie spécifique. Permet l'immunisation.

**Vaisseau** : organe en forme de tube dans lequel circule un liquide (sang, sève).

**Virus** : agent infectieux microscopique, nécessitant une cellule hôte pour se reproduire.

**Volcan effusif** : volcan à magma fluide. Projections peu puissantes et coulées. Aléa faible.

**Volcan explosif** : volcan à magma visqueux. Nuées ardentes très violentes. Aléa fort.

**Vulnérabilité** : degré de fragilité des populations, des biens et des activités économiques face à un aléa.

**Zoophage** : dont le régime alimentaire est constitué uniquement d'animaux ou de matières animales.